

Momushk®

⚠ ADVERTENCIA

EVITARLO LESIONES POR CAÍDA O DESLIZAMIENTOS.
UTILICE SIEMPRE EL ARNÉS DE SEGURIDAD DE 5
PUNTOS..



Momushk®

MKS 180

Instrucciones de uso.

Gracias por elegir este producto.

¡ADVERTENCIA! ¡IMPORTANTE! CONSERVE PARA FUTURAS CONSULTAS



Cléon

Por favor, lee estas instrucciones con atención. No cumplirlas puede poner en riesgo la seguridad del niño.

El producto debe ser montado y ajustado por un adulto. No uses el producto si no está bien montado, roto o faltan piezas.

Evitar que el niño se caiga o resbale; Lleva siempre el arnés de seguridad del punto de seguridad. Usa el arnés tanto cuando el asiento está reclinado como en posición vertical.

Nunca dejes al niño solo.

Mantente cerca y observa al niño durante el uso.

No coloques los dedos sobre en los mecanismos y asegúrate de que las extremidades del niño estén protegidas al ajustar el asiento.

Puede ser peligroso usar accesorios no aprobados por el fabricante.

El montaje, preparación, limpieza y mantenimiento del producto deben ser realizados únicamente por adultos.

No dejes la trona expuesta al sol durante largos periodos de tiempo. Espera a que la temperatura baje antes de sentar al niño en la trona.

Asegúrate de que todas las correas estén bien ajustadas.

Usa siempre el sistema de sujeción.

Coloca el producto de modo que el niño esté alejado de peligros como cableado eléctrico, fuentes de calor y llamas abiertas.

No utilice el producto cerca de escaleras o desniveles.

Ten en cuenta el riesgo de llamas abiertas y otras fuentes de calor intenso, como radiadores, estufas de gas u otras fuentes de calor.

El niño siempre debe estar sujeto en la trona mediante el sistema de sujeción. La bandeja no está diseñada para mantener al niño en la trona. Se recomienda que la trona solo sea utilizada por niños que puedan sentarse erguidos sin ayuda.

Nunca uses este producto en una superficie elevada (por ejemplo, sobre la mesa).

Para evitar lesiones, asegúrate de que los niños estén alejados al desplegar y doblar este producto.

No dejes que los niños jueguen con este producto.

Este producto está diseñado únicamente para uso en interiores.

No muevas ni levantes este producto con el niño dentro.

RECLINADO

Cuando se utiliza como hamaca reclinable, ten en cuenta que este producto está diseñado para niños desde el nacimiento hasta un peso de 9 kg.

No uses el producto como hamaca reclinable cuando el niño pueda sentarse solo.

El hamaca reclinable no está diseñado para dormir durante largos periodos. No debe usarse como sustituto de una cuna. Si el niño necesita dormir, debe colocarse en una cuna adecuada.

Riesgo de estrangulamiento: Nunca dejes al niño en la trona reclinable si el arnés de seguridad está flojo.

¡ATENCIÓN! El niño debe estar asegurado en la trona en todo momento mediante el sistema de sujeción o, ya sea en posición reclinada o erguida.

La bandeja no está diseñada para mantener al niño en la trona. Se recomienda que la trona se utilice en posición vertical solo por niños que puedan sentarse erguidos sin ayuda.

Riesgo de caídas: Los niños pueden sufrir lesiones graves en la cabeza, incluyendo fracturas de cráneo por caídas de tronas altas. Las caídas pueden ocurrir de forma repentina si el niño no está sujeto adecuadamente. Siempre usa sujeciones y ajustes para que encajen perfectamente.

TRONA

La trona está diseñada para niños desde los 6 meses hasta un peso de 15 kg.

No uses la trona hasta que el niño pueda sentarse sin ayuda. La bandeja y sus accesorios no están diseñados para soportar el peso del niño. La bandeja no sustituye al arnés de seguridad.

Asegúrate de que el producto esté colocado sobre una superficie plana.

La trona está diseñada para usarse en mesas sin bandeja. Es adecuado para niños desde los 12 meses hasta un peso de 15 kg.

Un producto único que crece con tu hijo.

De 0 a 6 meses, un hamaca reclinable cómodo;

Desde los 6 meses, una trona para comer, jugar y relajarse.

Desde los 12 meses, una trona sin bandeja, para sentarse a la mesa con adultos.

COMPONENTES DE LOS ELEMENTOS

Revisa el contenido del paquete y, si tienes alguna queja, contacta con el centro de servicio.

Una trona con acolchado lavable y desmontable, una bandeja doble.

INSTRUCCIONES DE USO

1. APERTURA: Levanta el asiento (fig_a), pulsa los botones laterales (fig_b) y abre la trona (fig_c).

2. BANDEJA: Para que la bandeja encaje, tira de la palanca central que está debajo hacia ti mientras empujas hasta los reposabrazos (fig_a). Para extender o quitar la bandeja, tira de la palanca central que hay debajo hacia ti (fig_b) y muévela hacia fuera (fig_c). Para quitar la bandeja, tira de las palancas laterales hacia fuera y tira de la bandeja hacia ti. La trona tiene una bandeja doble. La bandeja superior se puede lavar fácilmente en el lavavajillas. Para retirarlo, sácalo de la bandeja inferior y levántalo (fig. d).

3. AJUSTE DE ALTURA: La trona

Se puede ajustar a 5 alturas diferentes. Para bajar el asiento, tira de las dos palancas hacia abajo (fig. D).a) y moverlo a la posición deseada. Sujetar el asa detrás del respaldo (fig. b) también puede usarse para levantar el asiento.

ADVERTENCIA: Riesgo de caída: Esto no se puede hacer con el niño en la trona. No la uses cuando la altura horizontal de la trona sea inconsistente.

RESPALDO RECLINABLE: El asiento puede reclinarse en 5 posiciones.

Para ajustarlo, levanta la correa detrás del respaldo (fig. D).e) y la bloquear en la posición deseada.

ADVERTENCIA: Riesgo de caída: Asegúrese de comprobar que el respaldo esté completamente bloqueado tras el ajuste.

4. REPOSAPIÉS AJUSTABLE:

El reposapiés se puede ajustar en 3 posiciones. Para levantarlo, empuja el reposapiés hacia arriba (fig. a). Para bajarlo 1b., pulsa los dos botones laterales al mismo tiempo (fig. b) y selecciona una de las tres alturas disponibles.

5. ARNÉS DE SEGURIDAD DE CINCO PUNTOS: Para cerrarla, inserta las dos hebillas de la correa de la cintura (con las correas de los hombros sujetas) en la correa de la entrepierna hasta que encajen en su posición (fig_a).

Para soltarla, presiona ambos lados de las hebillas y, para abrirlo, tira de la correa de la cintura hacia fuera (fig_b). Para apretar el arnés de la cintura, tire de ambos lados en la dirección de la flecha (fig. c); para aflojarlo, realice la operación inversa. Para aflojar la flecha (fig_c), haz lo contrario.

1. 6. Las correas del arnés pueden colocarse a dos alturas diferentes. Retira parcialmente la tapicería (fig_a), suelta los mangos del respaldo (fig_b1) y sácalos de la tapicería (fig_b2). Inserta los extremos de las correas de los hombros en el Otras ranuras para bolsas y respaldos (fig_c) y luego poner el SA3C·la parte trasera en la posición correcta del respaldo.

7. USAR SIN LA BANDEJA: Para usar el asiento de la mesa, retira la bandeja (fig_a). Para fijar la bandeja a los soportes traseros de la trona, alinearla y encajarlo con los accesorios (fig_b).

8. CERRAR Y VOLVER A ABRIR LA BANDEJA:

Tira de la palanca central que hay debajo de la bandeja hacia ti (fig_a) y extiéndela hasta los marcadores rojos (fig_b), luego gírala hacia arriba para bloquearla (fig_c). Para reabrir la bandeja, presiona la palanca bajo el reposabrazos (fig_d), gírala hacia abajo, tira de la palanca central hacia ti y coloca la bandeja en una de las posiciones para usar.

ADVERTENCIA: Cuando se levante la bandeja, asegúrese de que la trona esté colocada en una posición segura donde el niño no pueda alcanzarla para evitar que la bandeja caiga.

9 FOLD: Pulsa los botones laterales (fig_a) y plega la trona (fig_b). Fig_c muestra una trona plegable.

10 FUNDAS EXTRAÍBLES: Para quitar las fundas del asiento, tira de la parte superior del forro de tela y pasa las correas del arnés por el respaldo (fig_a) y el forro de tela (fig_b).

Baja el respaldo y tira de la correa del separador de piernas por debajo del asiento (fig_c).

11. Desabrocha la bolsa por los laterales (fig. D). a) y tirar hacia arriba para retirarlo (fig.b)

NÚMEROS DE SERIE

12. La información sobre la fecha de producción del Cléon puede encontrarse en el asiento. Nombre del producto, fecha de fabricación y número de serie. Esta información es necesaria para cualquier reclamación.

PARTE OPCIONAL

Retira la bandeja y quita las piezas cilíndricas blancas de plástico del divisor de patas (fig_a). Luego inserta la barra protectora delantera en el divisor de patas (fig_b). Por último, usa un destornillador para apretar los tornillos y asegurar la barra delantera (fig_c).

LIMPIEZA Y MANTENIMIENTO

MANTENIMIENTO DEL PRODUCTO: Proteger de los elementos: agua, lluvia o nieve; la exposición prolongada y continua a la luz solar intensa puede provocar cambios de color en varios materiales diferentes; Guarda este producto en un lugar seco. El mantenimiento debe realizarse regularmente

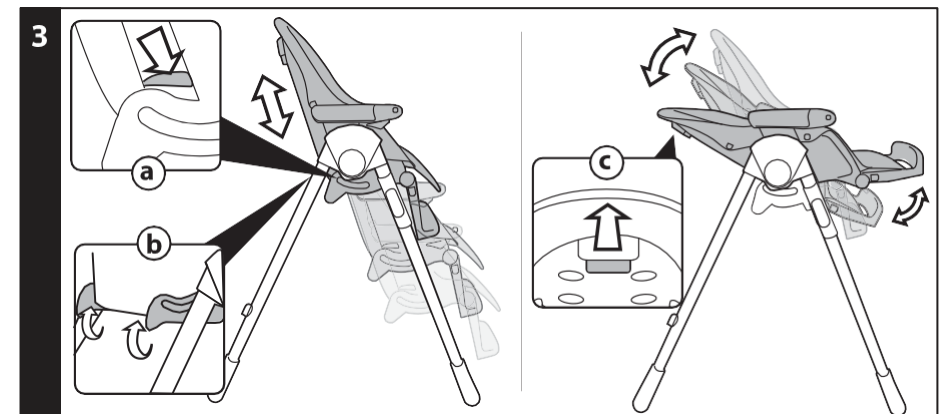
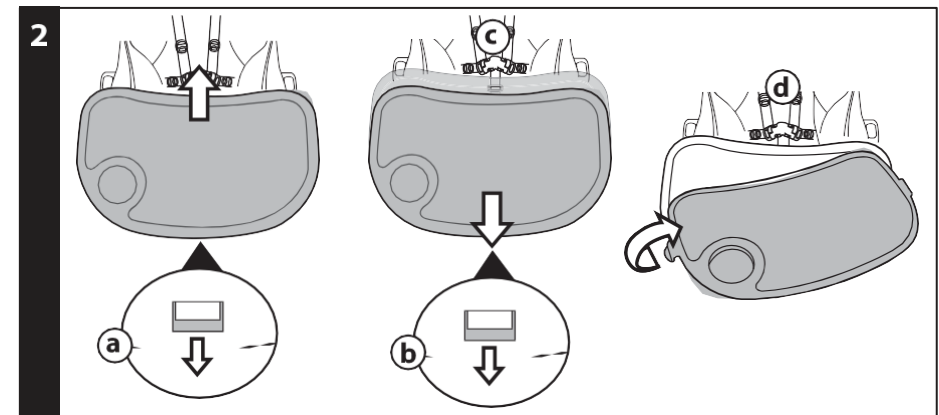
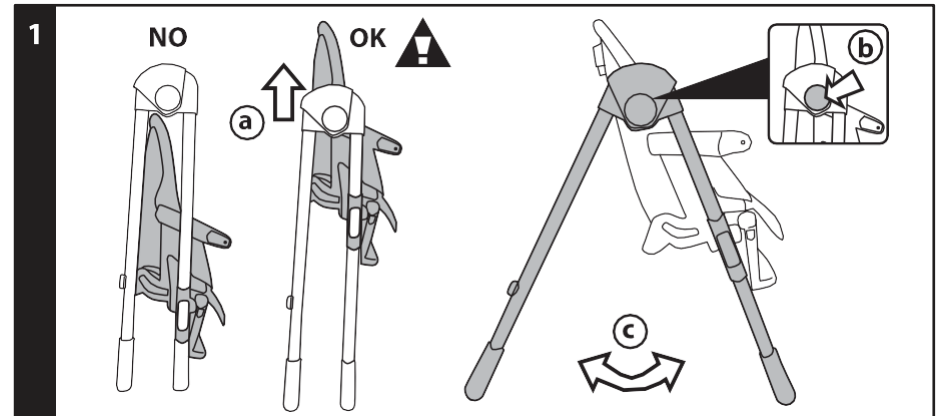
MANTENIMIENTO DEL CHASIS:

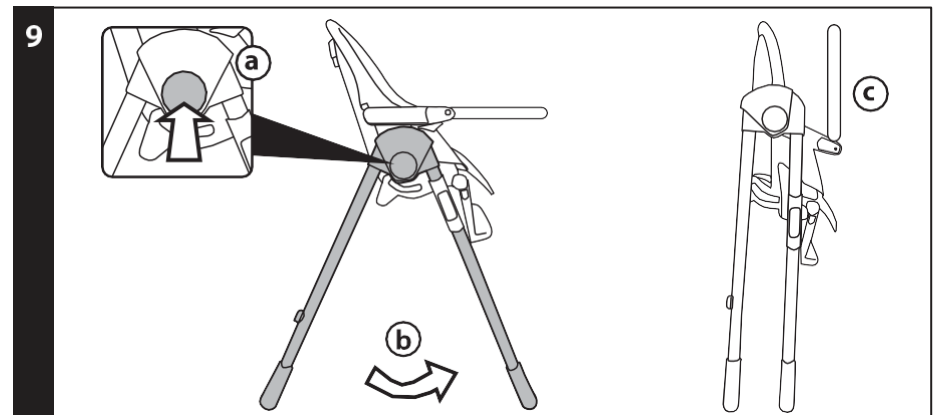
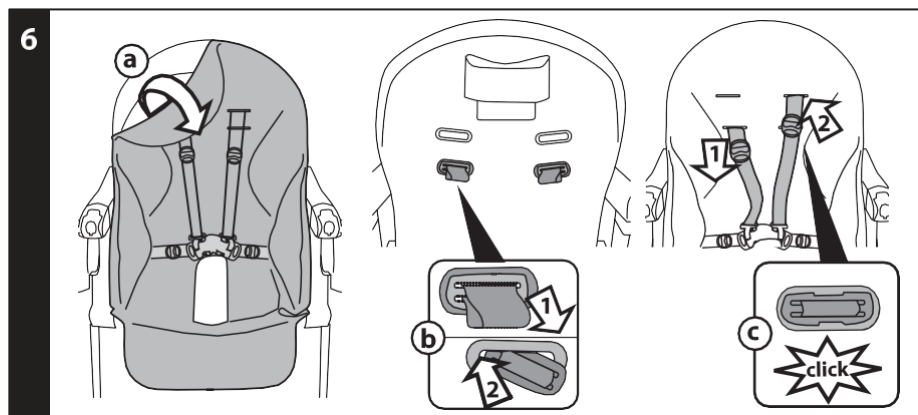
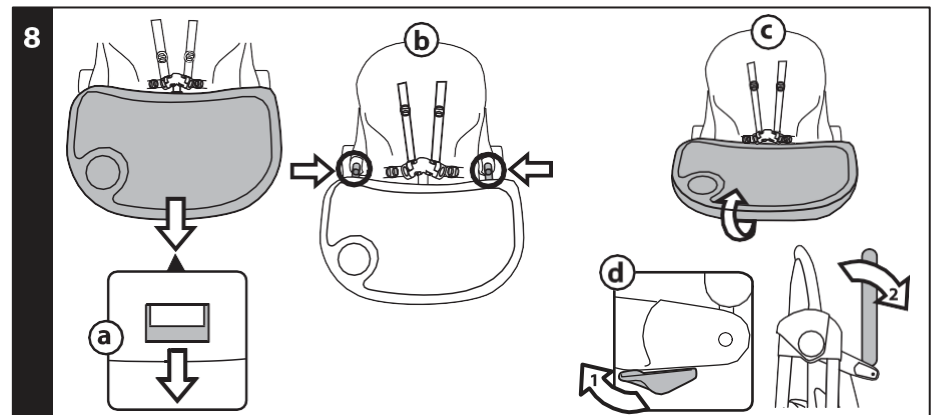
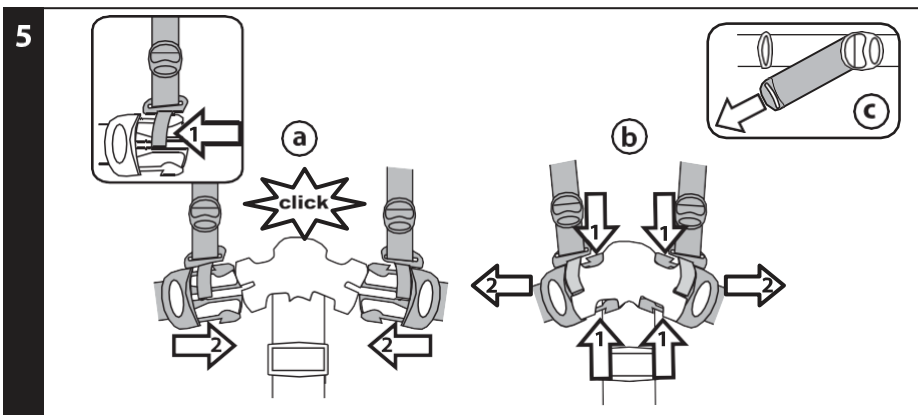
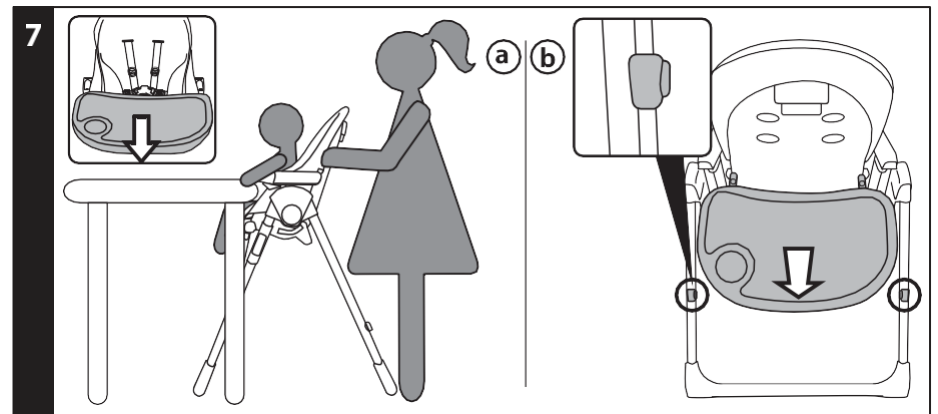
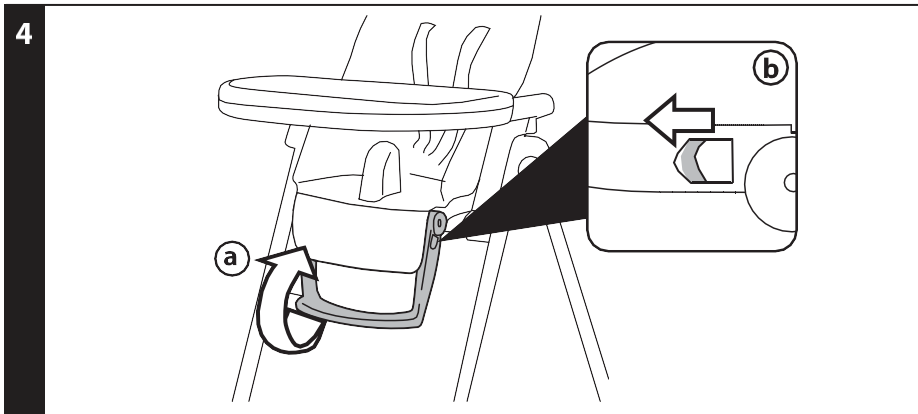
Limpio periódicamente, todas las piezas de plástico con un paño húmedo. No utilice disolventes ni limpiadores similares; mantenga **todas** las piezas metálicas secas para evitar el óxido; mantenga limpias las piezas móviles (mecanismos de ajuste, mecanismos de bloqueo, **ruedas**, ...) y libres de polvo ni arena, y si es necesario, lubrique **todas** las piezas metálicas móviles con aceite **ligero para máquina**. Comprueba **que todas** las tuercas y tornillos

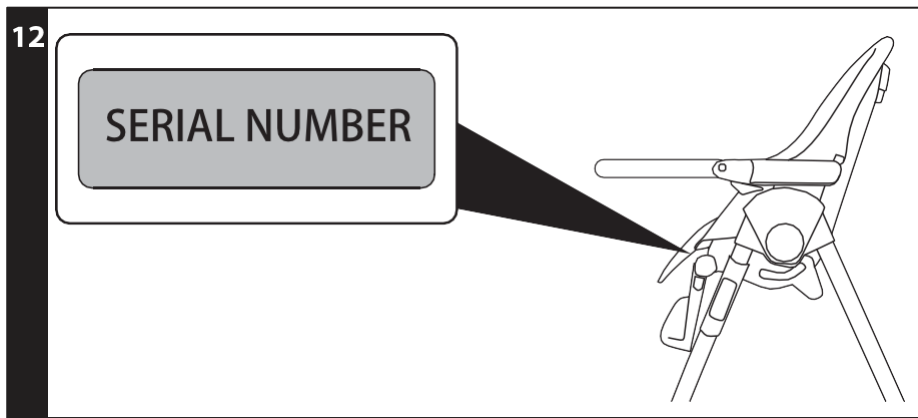
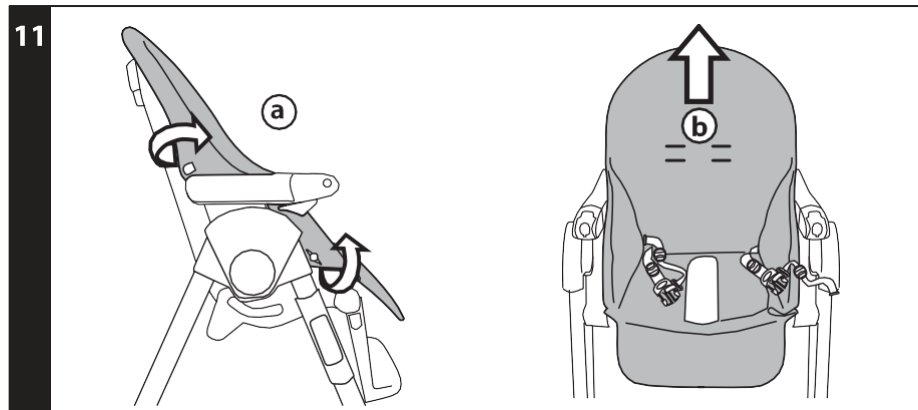
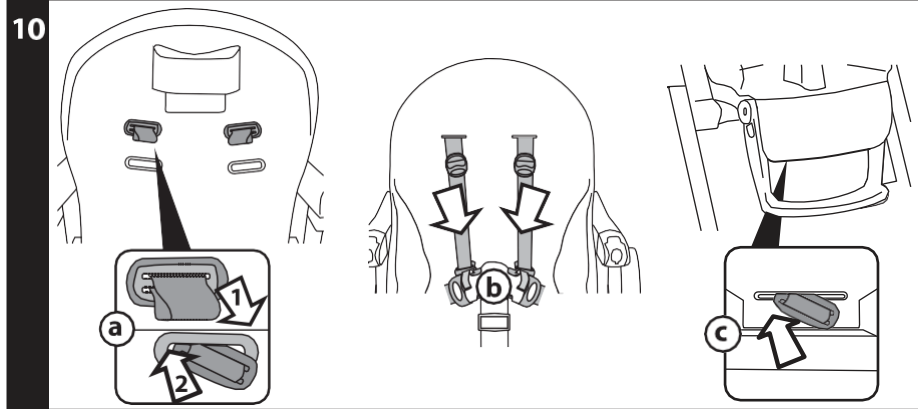
estén bien ajustados y aprieta cuando sea necesario. Revisa todas las tapas para ver si hay tornillos y bordes afilados y cámbialos cuando sea necesario.

Revisa el ligero voladizo del asiento y los accesorios por si hay indicios de deterioro. Sustituye cuando sea necesario, según las instrucciones del fabricante.

LIMPIEZA DE LA FUNDA/BOLSA: Lava con un paño húmedo y detergente neutro. No retorcer. No uses lejía con cloro. No planches. No lo hagas en la tintorería. No uses disolventes para eliminar manchas. No uses secadora o centrifuga.







Optional Part

